

ÚPRAVA FASÁDY(ETICS)

F1
 STIERKA SILIKÓNOVÁ 1,5mm
 PENETRAČNÝ NÁTER
 VYROVN. VRSTVA LEP. MALTY+SKLOTEXT. SIEŤKA 145g/m²
 KOTVENIE DOSIEK, KOTVY S PRÍDAVNÝM TANIEROM, RESP. ZÁPUSTENÉ
 OSADENIE DOSIEK Z **MINERÁL. VLNY hr. 10cm** DO LEPIACEJ MALTY PENETR. NÁTER
 VYROVNANIE PODKLADU PO OBJANÍ OMIETKY CEMENT. MALTOU
 PENETRÁCIA
 UMYTIE FASÁDY TLAKOVOU VODOU,

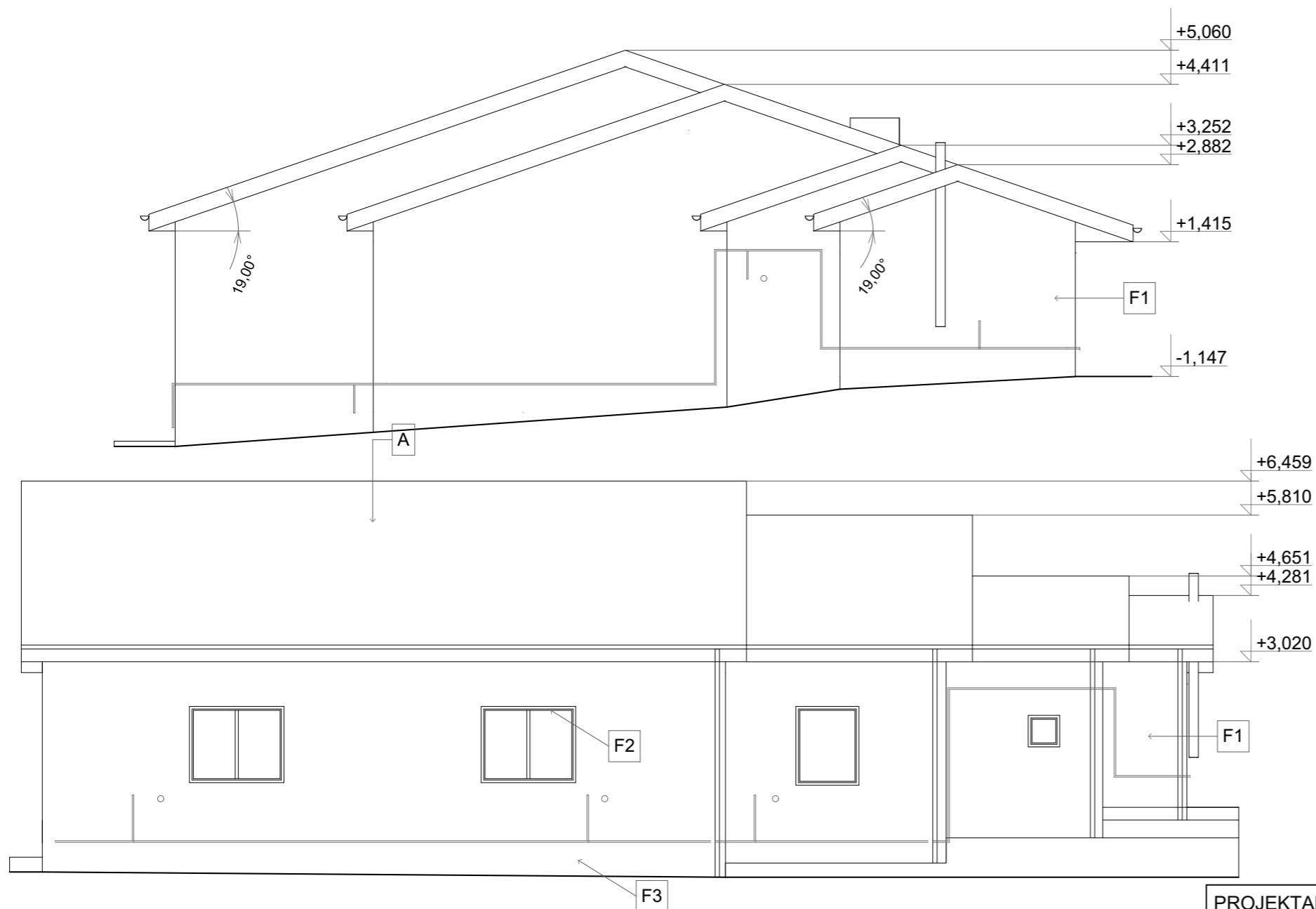
ÚPRAVA OSTENIA OKIEN(ETICS)

F2
 STIERKA SILIKÓNOVÁ 1,5mm
 PENETRAČNÝ NÁTER
 VYROVN. VRSTVA LEP. MALTY+SKLOTEXT. SIEŤKA 145g/m²
 KOTVENIE DOSIEK, KOTVY S PRÍDAVNÝM TANIEROM, RESP. ZÁPUSTENÉ
 OSADENIE DOSIEK Z **MINERÁL. VLNY hr. 3cm** DO LEPIACEJ MALTY
 PENETR. NÁTER
 VYROVNANIE PODKLADU PO OBJANÍ OMIETKY CEMENT. MALTOU
 PENETRÁCIA
 UMYTIE FASÁDY TLAKOVOU VODOU,

F3- SOKEL NAD ÚROVŇOU TERÉNU

STIERKA Z PREFARBENÝCH KAMIENKOV 2mm
 PENETRAČNÝ NÁTER
 VYROVN. VRSTVA LEP. MALTY+SKLOTEXT. SIEŤKA 145g/m²
 KOTVENIE DOSIEK, KOTVY S PRÍDAVNÝM TANIEROM, RESP. ZÁPUSTENÉ
 OSADENIE DOSIEK **XPS hr. 5cm** DO LEPIACEJ MALTY
 PENETR. NÁTER
 VYROVNANIE PODKLADU MALTOU PO OBJANÍ OMIETKY CEMENT. MALTOU
 PENETRÁCIA
 UMYTIE FASÁDY TLAKOVOU VODOU,

PROJEKTANT:	ZODPOVEDNÝ PROJEKTANT:	D.D.-ARCH s.r.o HENCOVCE 1836 09302 VRANOV NAD TOPLŤOU MOBIL:0918 683 103 drahusdvorjak@gmail.com	
ING. ARCH. D, DVORJAK	ING. ARCH. D, DVORJAK		
OBCENÝ ÚRAD: MICHALOK			
INVESTOR: OBEC MICHALOK 64, 094 23	STUPEŇ: DSP	FORMÁT: 2A4	
NÁZOV VÝKRESU: REKONŠTR. FASÁDY A ZATEPL. BUDOVY KULT.	DÁTUM: 06/2018		
MIESTO STAVBY: DOMU A OBCENÉHO ÚRADU			
DRUH VÝKRESU: POHĽAD ČELNÝ, POHĽAD ĽAVÝ	MIERKA: 1:100	Č.V. 3	



ÚPRAVA FASÁDY(ETICS)

F1
 STIERKA SILIKÓNOVÁ 1,5mm
 PENETRAČNÝ NÁTER
 VYROVN. VRSTVA LEP. MALTY+SKLOTEXT. SIEŤKA 145g/m²
 KOTVENIE DOSIEK, KOTVY S PRÍDAVNÝM TANIEROM, RESP. ZÁPUSTENÉ
 OSADENIE DOSIEK Z **MINERÁL. VLNY hr. 10cm** DO LEPIACEJ MALTY PENETR. NÁTER
 VYROVNANIE PODKLADU PO OBJANÍ OMIETKY CEMENT. MALTOU
 PENETRÁCIA
 UMYTIE FASÁDY TLAKOVOU VODOU,

ÚPRAVA OSTENIA OKIEN(ETICS)

F2
 STIERKA SILIKÓNOVÁ 1,5mm
 PENETRAČNÝ NÁTER
 VYROVN. VRSTVA LEP. MALTY+SKLOTEXT. SIEŤKA 145g/m²
 KOTVENIE DOSIEK, KOTVY S PRÍDAVNÝM TANIEROM, RESP. ZÁPUSTENÉ
 OSADENIE DOSIEK Z **MINERÁL. VLNY hr. 3cm** DO LEPIACEJ MALTY
 PENETR. NÁTER
 VYROVNANIE PODKLADU PO OBJANÍ OMIETKY CEMENT. MALTOU
 PENETRÁCIA
 UMYTIE FASÁDY TLAKOVOU VODOU,

F3- SOKEL' NAD ÚROVŇOU TERÉNU

STIERKA Z PREFARBENÝCH KAMIENKOV 2mm
 PENETRAČNÝ NÁTER
 VYROVN. VRSTVA LEP. MALTY+SKLOTEXT. SIEŤKA 145g/m²
 KOTVENIE DOSIEK, KOTVY S PRÍDAVNÝM TANIEROM, RESP. ZÁPUSTENÉ
 OSADENIE DOSIEK **XPS hr. 5cm** DO LEPIACEJ MALTY
 PENETR. NÁTER
 VYROVNANIE PODKLADU MALTOU PO OBJANÍ OMIETKY CEMENT. MALTOU
 PENETRÁCIA
 UMYTIE FASÁDY TLAKOVOU VODOU,

PROJEKTANT:	ZODPOVEDNÝ PROJEKTANT:	D.D.-ARCH s.r.o HENCOVCE 1836 09302 VRANOV NAD TOPL'OU MOBIL:0918 683 103 drahusdvorjak@gmail.com	
ING. ARCH. D, DVORJAK	ING. ARCH. D, DVORJAK		
OBECNÝ ÚRAD: MICHALOK			
INVESTOR: OBEC MICHALOK 64, 094 23	STUPEŇ: DSP	FORMÁT: 2A4	
NÁZOV VÝKRESU: REKONŠTR. FASÁDY A ZATEPL. BUDOVY KULT. DOMU A OBECNÉHO ÚRADU	DÁTUM: 06/2018		
MIESTO STAVBY: MICHALOK 62, p.č. 205			
DRUH VÝKRESU: POHĽAD PRAVÝ, POHĽAD ZADNÝ	MIERKA: 1:100	Č.V. 4	

SPRIEVODNÁ A TECHNICKÁ SPRÁVA

A.1. Identifikačné údaje

Identifikačné údaje stavby

- 1.1 Názov stavby:..... REKONŠTRUKCIA FASÁDY A ZATEPL. BUDOVY KULT. DOMU A OBECNÉHO ÚRADU
- 1.2 Miesto stavby:..... MICHALOK 62
- 1.3 Okres:..... VRANOV NAD TOPĽOU
- 1.4 Obec:.....

Identifikačné údaje objednávateľa

- 1.5 Názov a sídlo investora:..... OBEC MICHALOK 62

Projektová dokumentácia

- 1.8 Stupeň dokumentácie:..... PD PRE VYDANIE STAVEBNÉHO POVOLENIA
- 1.9 Spracovateľ PD:..... DD-ARCH,s.r.o, HENCOVCE 1836/25

A.2 Základné údaje stavby

Prehľad východiskových podkladov

- Zameranie skutkového stavu
- Príslušné STN, EN a ostatná príslušná legislatíva
- Lokálny program investora stavby
- Kópia katastrálnej mapy a LV
- Pôvodná projektová dokumentácia

Stručná charakteristika územia

Miestom realizácie navrhovaného zámeru je samost. stojaca stavba kd a ob. Úradu v obci Michalok,. Pozemok je v mieste realizácie mierne svahovitý, bez oplotenia. Realizácia stavebného zámeru sa nedotkne jestvujúceho dopravného napojenia.

Stručná charakteristika stavby

Opis exist. stavu

Stavba je jednopodlažná, samostatne stojaca na mierne svahovitom pozemku v katastri obce Michalok (s.č.62, p.č 205) .Bola niekoľkokrát prestavovaná, v súčasnosti sa využíva pre kultúrne účely a služby. Zo západnej strany od miestnej komunikácie sú existujúce dva vstupy. Z južnej strany je spevnená plocha z asfaltového krytu.Zo severnej a východnej strany je teleso potoka.

Stavba je založená na základových pásoch . Steny sú murované z tehlového muriva v kombinácii z kameňom v rôznych hrúbkach. Strop je drevený trámový, zateplený minerálnou vlnou, krov je sedlového tvaru ,krytina je lakopl. plech . Okná a dvere sú plastové – biele (z izolačným dvojsklom). Vykurovanie je riešené plyn. podokennými vykurovacími topidlami (gamatky) .Opz je vedené po fasáde, žlaby a zvody sú plechové. Podlaha je keramická a laminátová.

Zdôvodnenie stavby

Projekt rieši zateplenie obvodového plášťa kont. Zatepl. systémom z minerálnej vlny hr. 10cm, ostenie 3cm a sokel XPS polyst. hr, 5cm

Navrhovaný stav

Predmetom arch. stavebného návrhu je:

1– zateplenie fasády izoláciou z minerálnej vlny hr10cm (ostenia a ostatné časti, - 3cm).

2– zateplenie sokľa nad úrovňou terénu XPS polystyrénom 5cm (max 60cm nad úroveň terénu) , zvyšná časť sokľa sa zateplí min. vlnou hr. 5cm, ostatné časti sokľa sa upraví XPS polystyrénom hr. 3cm (ostenia)

Zhotoviteľ stavby:

Bude vybraný na základe výberového konania.

Vplyv na okolie počas užívania stavby

Navrhovaná stavba nie je zdrojom trvalého ani dočasného znečistenia.

Hluk a vibrácie

V objekte nebudú inštalované zariadenia, ktoré by zaťažovali okolie hlukom.

Starostlivosť o bezpečnosť práce a technických zariadení

Navrhovaná funkcia stavby nevyžaduje zvláštne opatrenia, bezpečnostné pásmo bude viditeľne vyznačené. Pre užívanie navrhovaných štandardných technických zariadení platia obvykle postupy v zmysle všeobecných zásad a užívateľských pokynov výrobcov /el. rozvádzače.../.

Riešenie požiarnej ochrany

Posúdenie protipožiarnej bezpečnosti stavby je spracované v zmysle vyhlášky MV SR č. 94/2004 Z.z. a STN a predpisov z odboru ochrany pred požiarimi platnými v dobe spracovania.

Základná koncepcia protikorózneho ochrany

Bude predmetom štandardného riešenia priamo pri realizácii.

Stanovenie ochranných pásiem

Jednotlivé funkcie stavby a jej technické zariadenie nevyžadujú žiadne ochranné pásmo. Pre súběhy a kríženie inžinierskych sietí platí STN 73 6005.

Koordinácia výstavby

V priebehu realizácie predmetnej stavby nie je súběžne vo väzbe na priestor staveniska realizovaná iná stavba.

Odpady:

Počas výstavby:

Investičnou akciou sa neporuší stav životného prostredia v navrhovanej lokalite mesta, návrh nemá negatívny vplyv na životné prostredie ani zdravie ľudí. Kategorizáciu odpadov ustanovuje katalóg odpadov v. 365/2015 (Ministerstvo životného prostredia Slovenskej republiky podľa § 105 ods. 3 písm. b) zákona č. 79/2015 Z. z. o odpadoch a o zmene a doplnení niektorých zákonov)

Nakladanie s odpadmi bude riešené v súlade s platnou legislatívou, kde princípmi bude:

- a) predchádzanie vzniku odpadu,
- b) príprava na opätovné použitie
- c) recyklácia,

d) iné zhodnocovanie, napríklad energetické zhodnocovanie,

e) zneškodňovanie.

Počas výstavby:

Zneškodnenie stavebného odpadu zabezpečí investor stavby. Komunálny odpad produkovaný pracovníkmi stavby bude zneškodnený zmluvným partnerom. Zneškodňovanie všetkých vzniknutých odpadov bude zabezpečované zmluvným spôsobom. Zvyšky stavebného železa alebo znehodnotenú železnú konštrukciu budú počas výstavby odvážané do zariadenia na zber odpadov.

Odpady, vznikajúce pri realizácii stavby

Číslo skupiny, podskupiny a druhu odpadu

15 01 10	- obaly obsahujúce zvyšky nebezpečných látok alebo kontaminované nebezpečnými látkami	N
17 01 03	- obkladačky, dlaždice a keramika	O
17 04 05	- železo a oceľ	O
17 06 04	- plasty	O
17 09 04	- zmiešané odpady zo stavieb a demolácii iné ako 17 09 01,02,03	O
20 03 01	- zmes komunálny odpad	O

Spôsob nakladania s odpadom.

Odpady sa budú po vzniku separovať podľa druhov a zhromažďovať vo vhodných nádobách, a to plastových alebo kovových. Následne budú odpady odovzdané oprávnenej organizácii na zhodnotenie, resp. zneškodnenie.

Nakladanie s komunálnym odpadom sa riadi VZN obce Michalok, resp. zákon NR SR 79/2015Z.z. o odpadoch. Nakladanie s odpadom počas prevádzky je existujúce v súlade s platnou legislatívou.

Vplyvy na prírodné prostredie

Vplyvy na horninové prostredie a reliéf

Potenciálnym zdrojom znečistenia horninového prostredia môžu byť havarijné situácie (únik ropných látok zo stavebných mechanizmov alebo prevádzkových automobilov, nesprávna manipulácia s odpadom). Tieto negatívne vplyvy tak majú iba povahu možných rizík. Navrhovaná činnosť nebude mať negatívne vplyvy na horninové prostredie a reliéf.

Vplyvy na povrchové a podzemné vody

Navrhovaná výstavba neovplyvní hydrologické a hydrogeologické pomery dotknutého územia.

Vplyvy na pôdu

Kontaminácia pôdy sa nepredpokladá, počas výstavby aj prevádzky predstavuje takéto ovplyvnenie iba riziko, pri náhodných, havarijných situáciách (únik ropných látok a hydraulických olejov zo stavebných mechanizmov, automobilov, nesprávna manipulácia s odpadom).

Činnosť nebude mať negatívne vplyvy na kvalitu okolitej pôdy. Vplyvy zámeru na pôdu hodnotím ako nevýznamné.

Vplyvy na chránené územia

Plánovaná výstavba sa nedotkne chránených území ani ich ochranných pásiem (Zákon NR SR č.543/2002 Z.z.). Činnosťou nedôjde k narušeniu záujmov ochrany prírody a krajiny. Výstavba ani užívanie objektu nepredstavuje činnosť v území zakázanú.

Vplyvy na biotu

Výstavbou nedôjde k odstráneniu žiadnej vegetácie . V stavbe nie sú hniezdiska belorítok domových (Delichon urbica). Nepredpokladá sa, že v nami riešenej stavbe sa nachádzajú hniezdiska dažďovníka tmavého (Apus apus).

Vecné a časové väzby

Investícia je navrhovaná ako trvalá.

Predpokladaná doba výstavby 12 mesiacov od právoplatného stavebného povolenia a finančného krytia.

Organizácia výstavby

Dočasný a trvalý záber plôch počas výstavby

Trvalý ani dočasný záber pôdy nie je dotknutý týmto zámerom.

Zariadenie staveniska

Zariadenia staveniska bude umiestnené v oplotenom areáli s uzatvárateľnou bránou a riadeným vjazdom a výjazdom vozidiel stavby na území areálu. Prevádzka nebude obmedzená. Predpokladané vybavenie:

- Sociálne a prevádzkové zariadenie pre pracovníkov stavby
- Prenosné sklady materiálu
- Určené voľné skladovacie plochy
- Vymedzené parkovacie plochy

Neuvažuje sa s výrobnými zariadeniami. Dodávatelia pokrývajú svoju spotrebu stavebného materiálu, konštrukcií zmesí z výroby a z výrobných zariadení mimo staveniska.

Objekty a zariadenia staveniska

Investor neuvažuje so spoločnými objektmi a zariadeniami. Generálny dodávateľ a zhotoviteľ si vybuduje svoje potrebné zariadenie staveniska na určenej ploche a pri ukončení svojej činnosti na stavbe toto zariadenie staveniska zlikviduje.

Zabezpečenie ochrany objektov

Areál staveniska je oplotený. Vjazd na stavenisko do areálu bude opatrený uzatvárateľnou bránou. Dočasným oplotením sa doplní miesto stavby vo verejne prístupnej časti k stavbe riešenej stavby.

Zabezpečenie prívodu vody a energií.

Územie je zabezpečené pitnou vodou, kanalizáciou a odvodnením. Prípojky plynu a NN sú existujúce.

Dopravné trasy pre presun dodávok a materiálov

Doprava a zásobovanie bude po existujúcich komunikáciách.

BOZP

Všeobecné požiadavky na BOZP určujú vyhlášky , zákony a nariadenia vlády, ktorými sa určujú požiadavky pre zaistenie bezp.

práce a tech. zariadení:

- zákon o BOZP – č.124/2006Z.z o bezpečnosti a ochrane zdravia pri práci v znení
- Vyhláška č 508/2005Z.z na zaistenie bezp. a ochrany zdravia pri práci a bezp. tech. zariadení
- Vyhl. o poskytovaní osobných ochr. prac. Prostriedkov – vyhl. Min. práce,soc. veci a rodinny SR č.377/1996Z.z o poskyt. Ochr. pracovných prostriedkov.
- Nariadenie vlády č.396/2006Z.z o minimálnych bezp. a zdravotných požiadavkách na stavenisko
- Nariadenie vlády č.40/2002Z.z o ochrane zdravia pred hlukom a vibráciami.
- Vyhláška SUBP a SBU č. 147/2013Zb. o bezp. Práce a tech. zar. pri stavebných prácach.
- Zákon č 272/1994Z.z. o ochrane zdravia ľudí v znení zákona č. 470/2000Z.z.
- Zákon č.314/2001Z.z. o ochrane pred požiarmi
- Vyhl.č 288/2004 Z.z. MV SR a súvisiace STN, ktorou sa ustanovujú tech. požiadavky na požiarnú bezp. pri výstavbe a pri užívaní stavieb
- Nariadenie vládySR č.387/2006Z.z o požiadavke na zaistenie bezp. a zdravotného označenia pri práci.

Investičné náklady

Náklad stavby je spracovaný v samostatnej časti PD.

Záver

Projektová dokumentácia je vyhotovená pre účely vydania stavebného povolenia. Konkrétny typ výrobku uvádzaný v PD je možné nahradiť za jeho ekvivalent.

06/2018

vypracoval: Ing. arch. Drahomír Dvorjak

DD – ARCH s.r.o
HENCOVSKÁ 1836/25, VRANOV NADTOPL'OU 093 02
MOBIL: 0918 683 103 ,email: drahusdvorjak@gmail.com

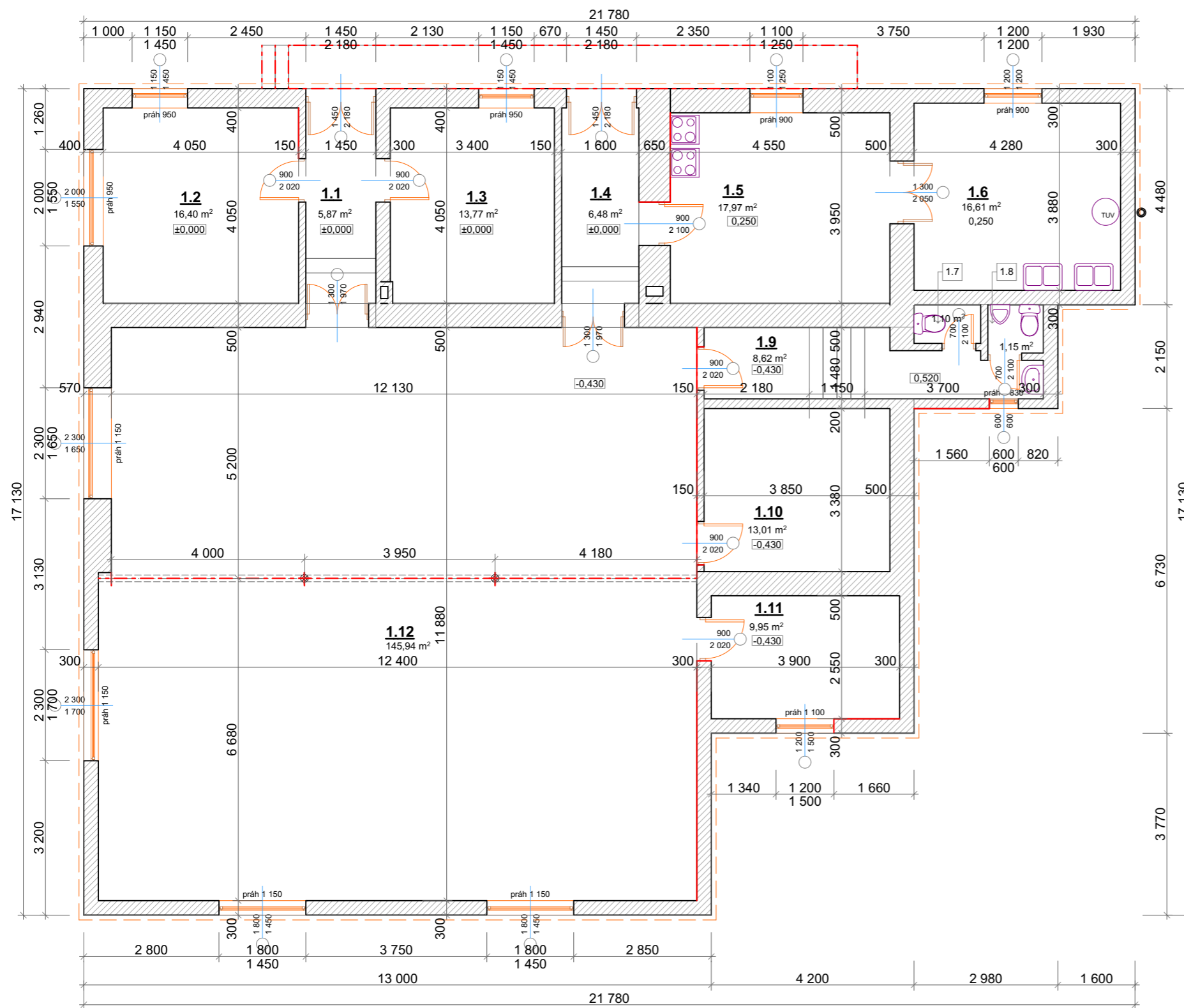
REKONŠTRUKCIA FASÁDY A ZATEPL. BUDOVY KULT. DOMU A OBECNÉHO ÚRADU

INVESTOR:
OBEC MICHALOK 62
MIESTO STAVBY:
MICHALOK 62
ZODP. PROJEKTANT: Ing. Arch. DRAHOMÍR DVORJAK
DÁTUM: 06/018

DD – ARCH s.r.o
HENCOVSKÁ 1836/25, VRANOV NADTOPL'OU 093 02
MOBIL: 0918 683 103 ,email: drahusdvorjak@gmail.com

**REKONŠTRUKCIA FASÁDY A ZATEPL. BUDOVY KULT. DOMU A OBECNÉHO ÚRADU
SPRIEVODNÁ A TECHNICKÁ SPRÁVA**

INVESTOR:
OBEC MICHALOK 62
MIESTO STAVBY:
MICHALOK 62
ZODP. PROJEKTANT: Ing. Arch. DRAHOMÍR DVORJAK
DÁTUM: 06/018



Č.M	NÁZOV MIESTN.	PODLAHA	STENA	m ²
1.01	VSTUPNÁ CHODBA	KER. DLAŽBA	OMIETKA	5,87
1.02	KANCELÁRIA	LAMINÁTOVÁ PODLAHA	OMIETKA	16,4
1.03	KANCELÁRIA	LAMINÁTOVÁ PODLAHA	OMIETKA	13,77
1.04	VSTUPNÁ CHODBA	KER. DLAŽBA	OMIETKA	6,48
1.05	KUCHYŇA	KER. DLAŽBA	OMIETKA	17,97
1.06	KUCHYŇA	KER. DLAŽBA	OMIETKA	16,61
1.07	WC - ŽENY	KER. DLAŽBA	OMIETKA/ KER. OBKLAD	1,1
1.08	WC - MUŽI	KER. DLAŽBA	OMIETKA/ KER. OBKLAD	1,15
1.09	CHODBA	KER. DLAŽBA	OMIETKA	8,62
1.10	SKLAD	KER. DLAŽBA	OMIETKA	13,01
1.11	SKLAD	KER. DLAŽBA	OMIETKA	9,95
1.12	VIACŮ ČELOVÁ SÁLA	KER. DLAŽBA	OMIETKA	145,94

ÚPRAVA FASÁDY(ETICS)

F1

STIERKA SILIKÓNOVÁ 1,5mm
PENETRAČNÝ NÁTER
VYROVN. VRSTVA LEP. MALTY+SKLOTEXT. SIEŤKA 145g/m²
KOTVENIE DOSIEK, KOTVY S PRÍDAVNÝM TANIEROM, RESP. ZÁPUSŤENÉ
OSADENIE DOSIEK Z MINERÁL. VLNY hr. 10cm DO LEPIACEJ MALTY PENETR. NÁTER
VYROVNANIE PODKLADU PO OBJANÍ OMIETKY CEMENT. MALTOU
PENETRÁCIA
UMYTIE FASÁDY TLAKOVOU VODOU,

F2

STIERKA SILIKÓNOVÁ 1,5mm
PENETRAČNÝ NÁTER
VYROVN. VRSTVA LEP. MALTY+SKLOTEXT. SIEŤKA 145g/m²
KOTVENIE DOSIEK, KOTVY S PRÍDAVNÝM TANIEROM, RESP. ZÁPUSŤENÉ
OSADENIE DOSIEK Z MINERÁL. VLNY hr. 3cm DO LEPIACEJ MALTY
PENETR. NÁTER
VYROVNANIE PODKLADU PO OBJANÍ OMIETKY CEMENT. MALTOU
PENETRÁCIA
UMYTIE FASÁDY TLAKOVOU VODOU,

F3- SOKEL NAD ÚROVŇOU TERÉNU

STIERKA Z PREFARBENÝCH KAMIENKOV 2mm
PENETRAČNÝ NÁTER
VYROVN. VRSTVA LEP. MALTY+SKLOTEXT. SIEŤKA 145g/m²
KOTVENIE DOSIEK, KOTVY S PRÍDAVNÝM TANIEROM, RESP. ZÁPUSŤENÉ
OSADENIE DOSIEK XPS hr. 5cm DO LEPIACEJ MALTY
PENETR. NÁTER
VYROVNANIE PODKLADU MALTOU PO OBJANÍ OMIETKY CEMENT. MALTOU
PENETRÁCIA
UMYTIE FASÁDY TLAKOVOU VODOU,

PROJEKTANT:	ZODPOVEDNÝ PROJEKTANT:	D.D.-ARCH s.r.o HENCOVCE 1836 09302 VRANOV NAD TOPL'OU MOBIL:0918 683 103 drahusdvorjak@gmail.com	
ING. ARCH. D, DVORJAK	ING. ARCH. D, DVORJAK		
OBECNÝ ÚRAD:	MICHALOK		
INVESTOR:	OBEC MICHALOK 64, 094 23	STUPEŇ:	DSP
NÁZOV VÝKRESU:	REKONŠTR. FASÁDY A ZATEPL. BUDOVY KULT. DOMU A OBEČNÉHO ÚRADU	FORMÁT:	3A4
MIESTO STAVBY:	MICHALOK 62, p.č. 205	DÁTUM:	06/2018
DRUH VÝKRESU:	PÓDORYS	MIERKA:	1:100
		Č.V.	2