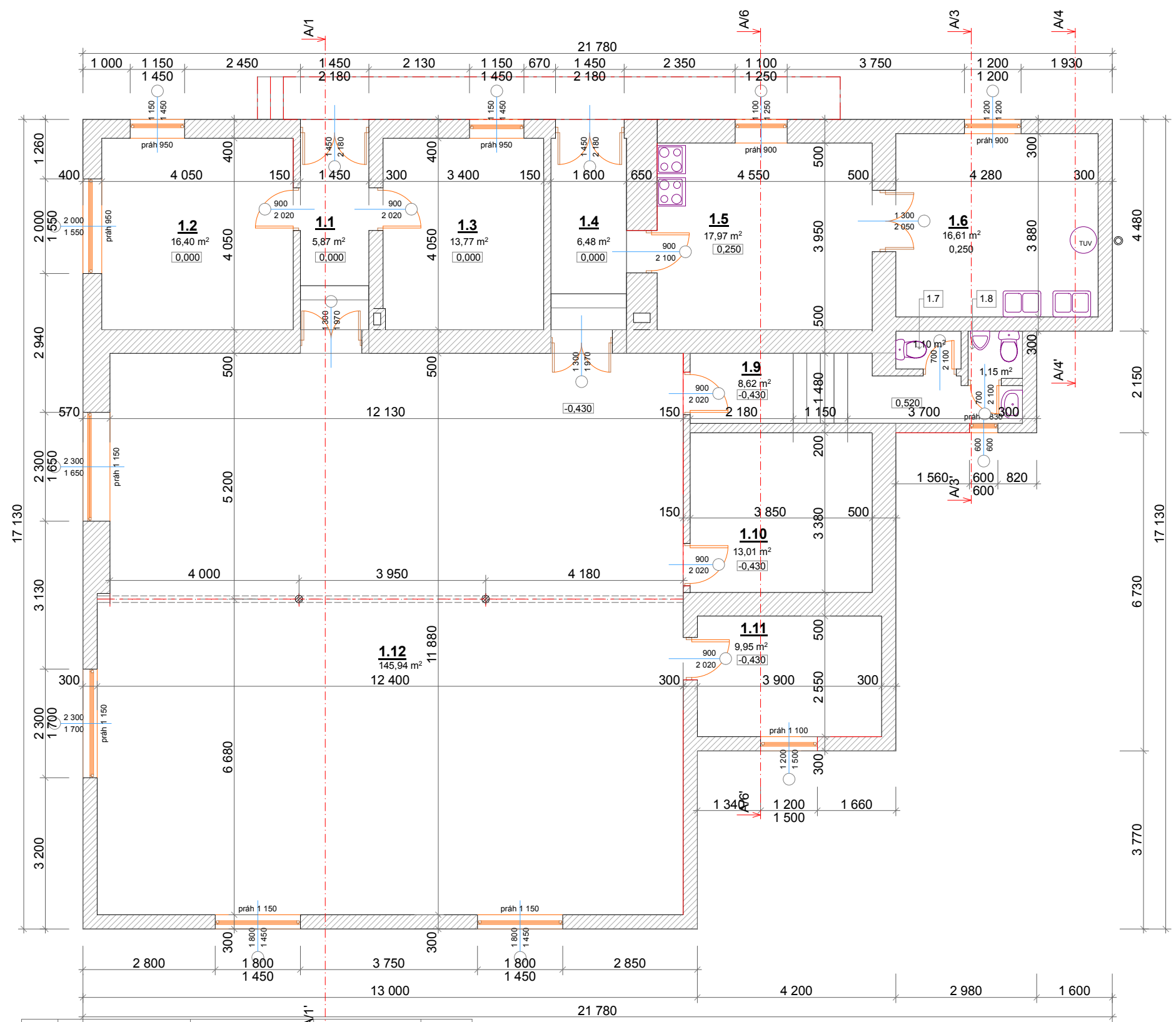


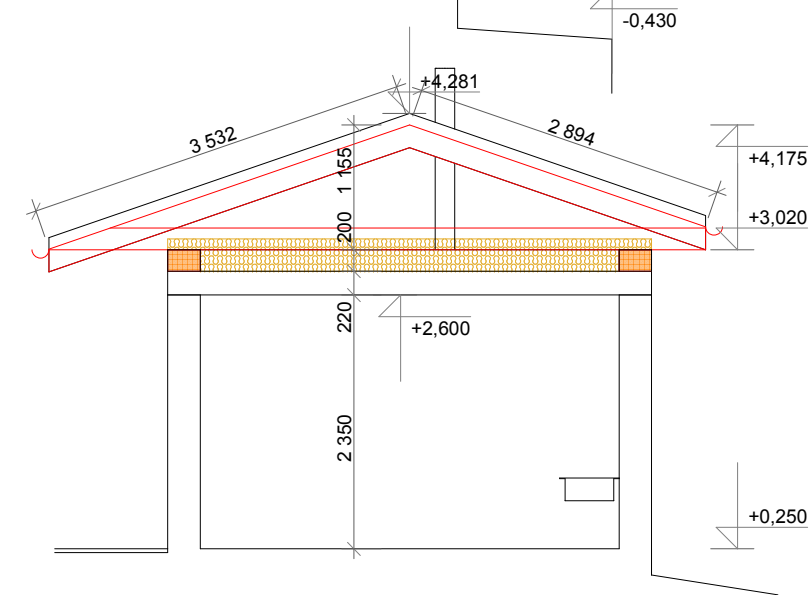
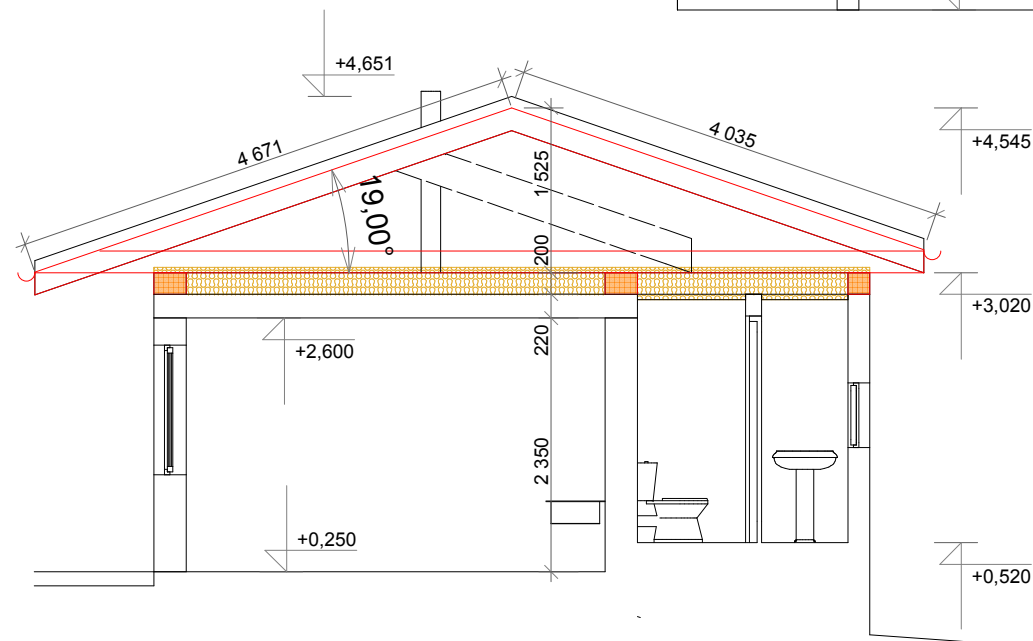
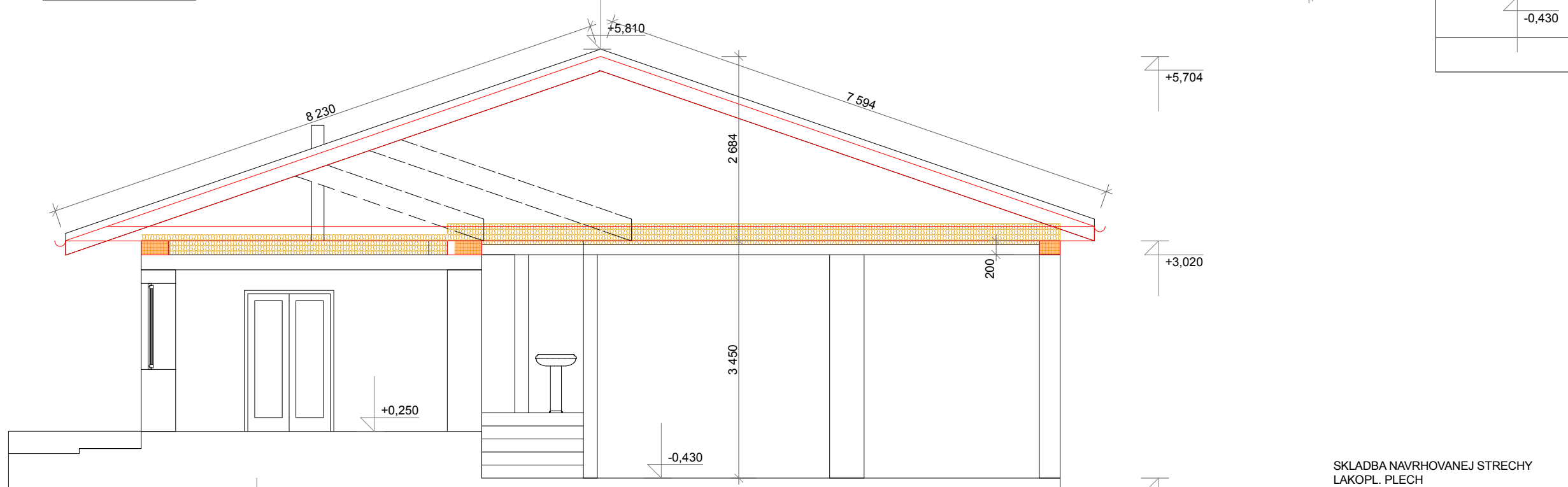
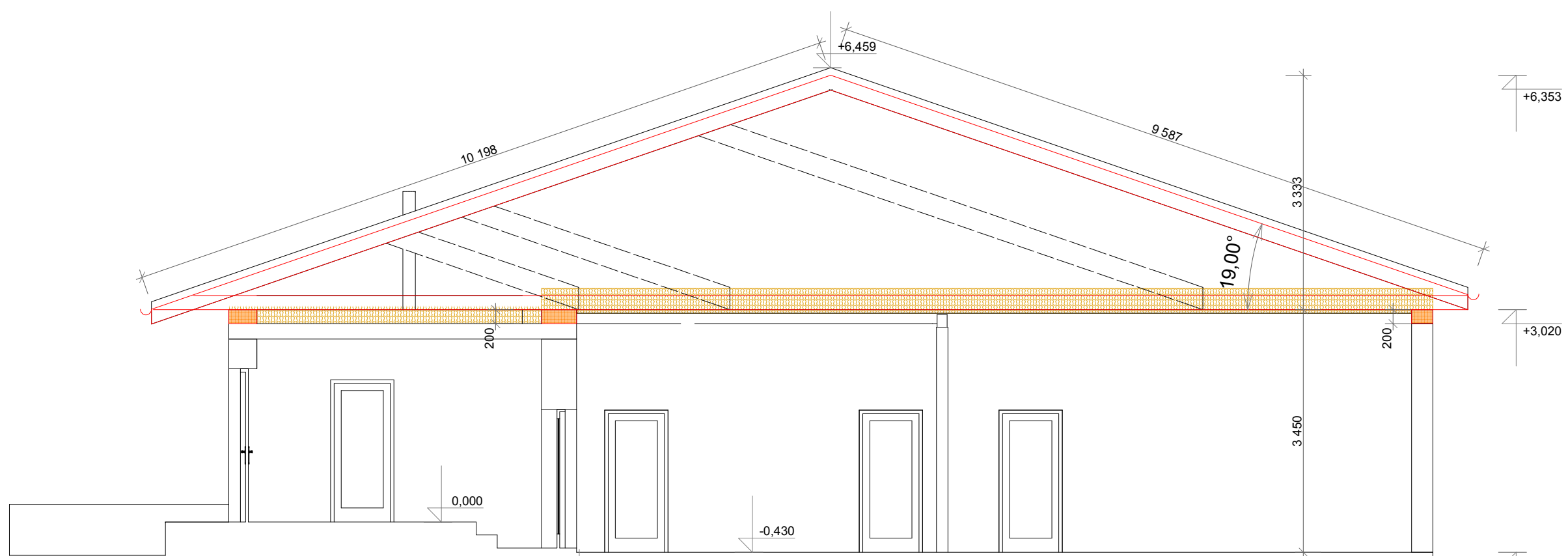
- A - FALCOVANÝ PLECH
- B - PLAST. OKNA A DVERE IZOL. 2-SKLO
- C - OMIETKA
- D - OPZ
- E - DYMOVOD PODOKENNÉHO TOPIDLA
- F - ŽĽABY A ZVODY

PROJEKTANT:	ZODPOVEDNÝ PROJEKTANT:	D.D.-ARCH s.r.o HENCOVCE 1836 09302 VRANOV NAD TOPL'OU MOBIL:0918 683 103 drahusdvorjak@gmail.com	
ING. ARCH. D, DVORJAK	ING. ARCH. D, DVORJAK		
OBEČNÝ ÚRAD: MICHALOK			
INVESTOR: OBEC MICHALOK 64, 094 23	STUPEŇ	DSP	
	FORMÁT:	1A4	
NÁZOV VÝKRESU: PRESTAVBA STRECHY KULT. DOMU A OBEČNEHO ÚRADU s.č. 62	DÁTUM:	04/2017	
MIESTO STAVBY: MICHALOK 62, p.č. 205			
DRUH VÝKRESU: POHĽAD ĽAVÝ	MIERKA: 1:75	Č.V.	7



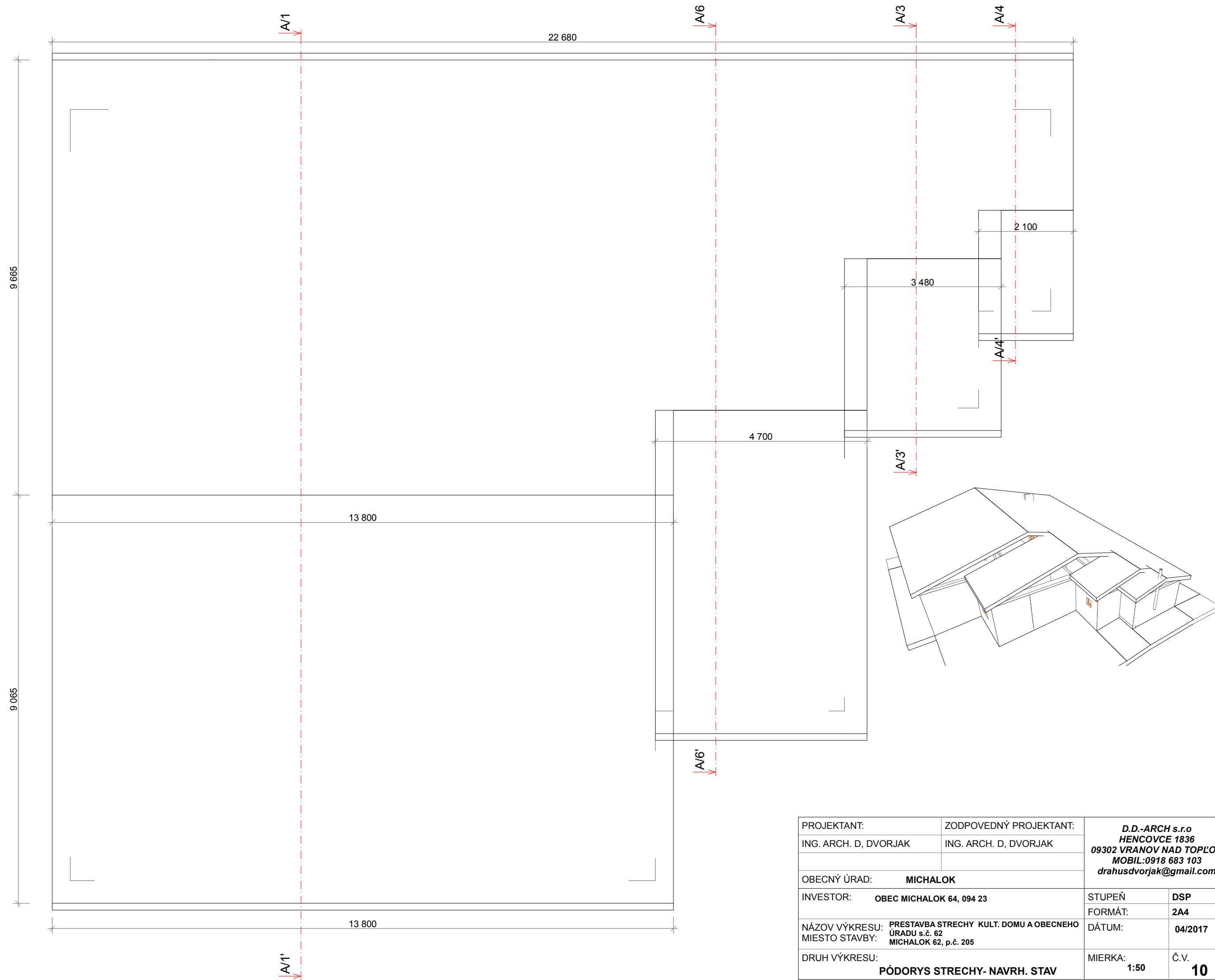
Č.M	NÁZOV MIESTN.	PODLAHA	STENA	m ²
1.01	VSTUPNÁ CHODBA	KER. DLAŽBA	OMIETKA	5,87
1.02	KANCELÁRIA	LAMINÁTOVÁ PODLAHA	OMIETKA	16,4
1.03	KANCELÁRIA	LAMINÁTOVÁ PODLAHA	OMIETKA	13,77
1.04	VSTUPNÁ CHODBA	KER. DLAŽBA	OMIETKA	6,48
1.05	KUCHYŇA	KER. DLAŽBA	OMIETKA	17,97
1.06	KUCHYŇA	KER. DLAŽBA	OMIETKA	16,61
1.07	WC - ŽENY	KER. DLAŽBA	OMIETKA/ KER. OBKLAD	1,1
1.08	WC - MUŽI	KER. DLAŽBA	OMIETKA/ KER. OBKLAD	1,15
1.09	CHODBA	KER. DLAŽBA	OMIETKA	8,62
1.10	SKLAD	KER. DLAŽBA	OMIETKA	13,01
1.11	SKLAD	KER. DLAŽBA	OMIETKA	9,95
1.12	VIACÚ ČELOVÁ SÁLA	KER. DLAŽBA	OMIETKA	145,94

PROJEKTANT:	ZODPOVEDNÝ PROJEKTANT:	D.D.-ARCH s.r.o HENCOVCE 1836 09302 VRANOV NAD TOPĽOU MOBIL: 0918 683 103 drahusdvorjak@gmail.com	
ING. ARCH. D, DVORJAK	ING. ARCH. D, DVORJAK		
OBCENÝ ÚRAD: MICHALOK		STUPEŇ	DSP
INVESTOR: OBEC MICHALOK 64, 094 23		FORMÁT:	3A4
NÁZOV VÝKRESU: PRESTAVBA STRECHY KULT. DOMU A OBCNEHO ÚRADU s.č. 62	MIESTO STAVBY: MICHALOK 62, p.č. 205	DÁTUM:	04/2017
DRUH VÝKRESU: PÓDORYS -NAVRH. STAV		MIERKA:	Č.V. 8
		1:75	

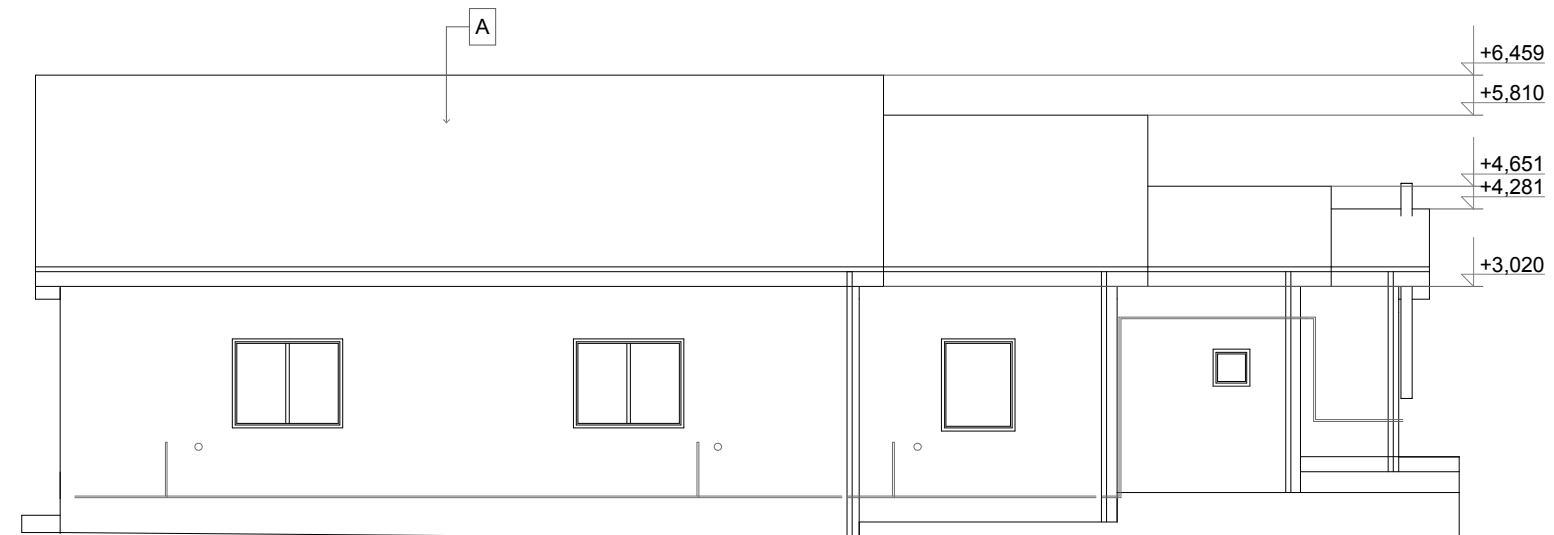
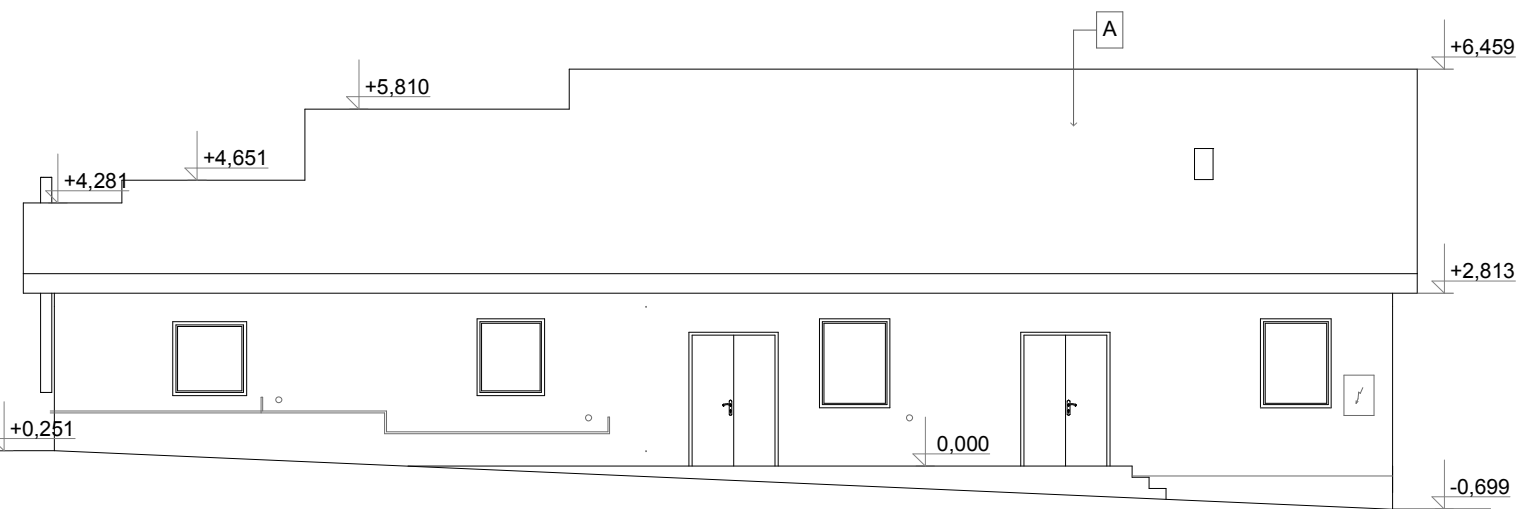
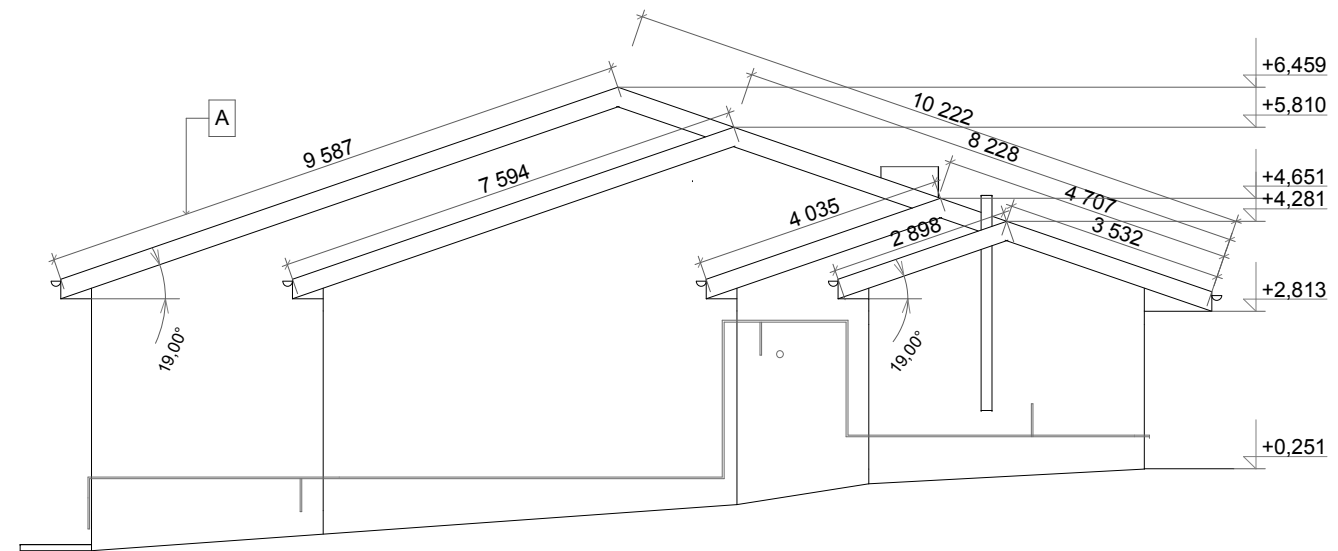
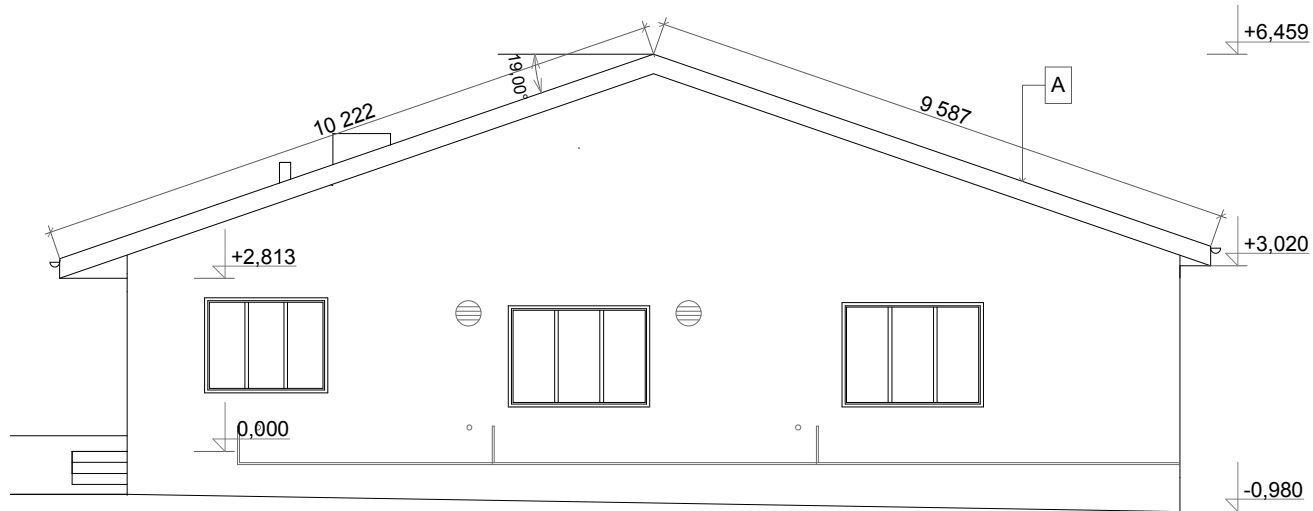


SKLADBA NAVRHovANEJ STRECHY
 LAKOPL. PLECH
 LATOVANIE
 KONTRALATE
 DIFÚZNA FÓLIA
 VAZNIKOVY KROV
 TEPELNÁ IZOLÁCIA V MIESTE SPodneJ PÁSNIce
 PAROZÁBRANA
 SAdROKARTÓN (TYP -VID DIEL POŽ. OCHRANA)

PROJEKTANT:	ZODPOVEDNÝ PROJEKTANT:	D.D.-ARCH s.r.o HENCOVCE 1836 09302 VRANOV NAD TOPL'OU MOBIL:0918 683 103 drahusdvorjak@gmail.com	
ING. ARCH. D, DVORJAK	ING. ARCH. D, DVORJAK		
OBEcnÝ ÚRAD:	MICHALOK	STUPEŇ	DSP
INVESTOR:	OBEC MICHALOK 64, 094 23	FORMÁT:	2A4
NÁZOV VÝKRESU:	PRESTAVBA STRECHY KULT. DOMU A OBEcNEHO ÚRADU s.č. 62	DÁTUM:	04/2017
MIESTO STAVBY:	MICHALOK 62, p.č. 205	MIERKA:	1:50
DRUH VÝKRESU:	REZY A1-A4 NAVRH. STAV	Č.V.	9

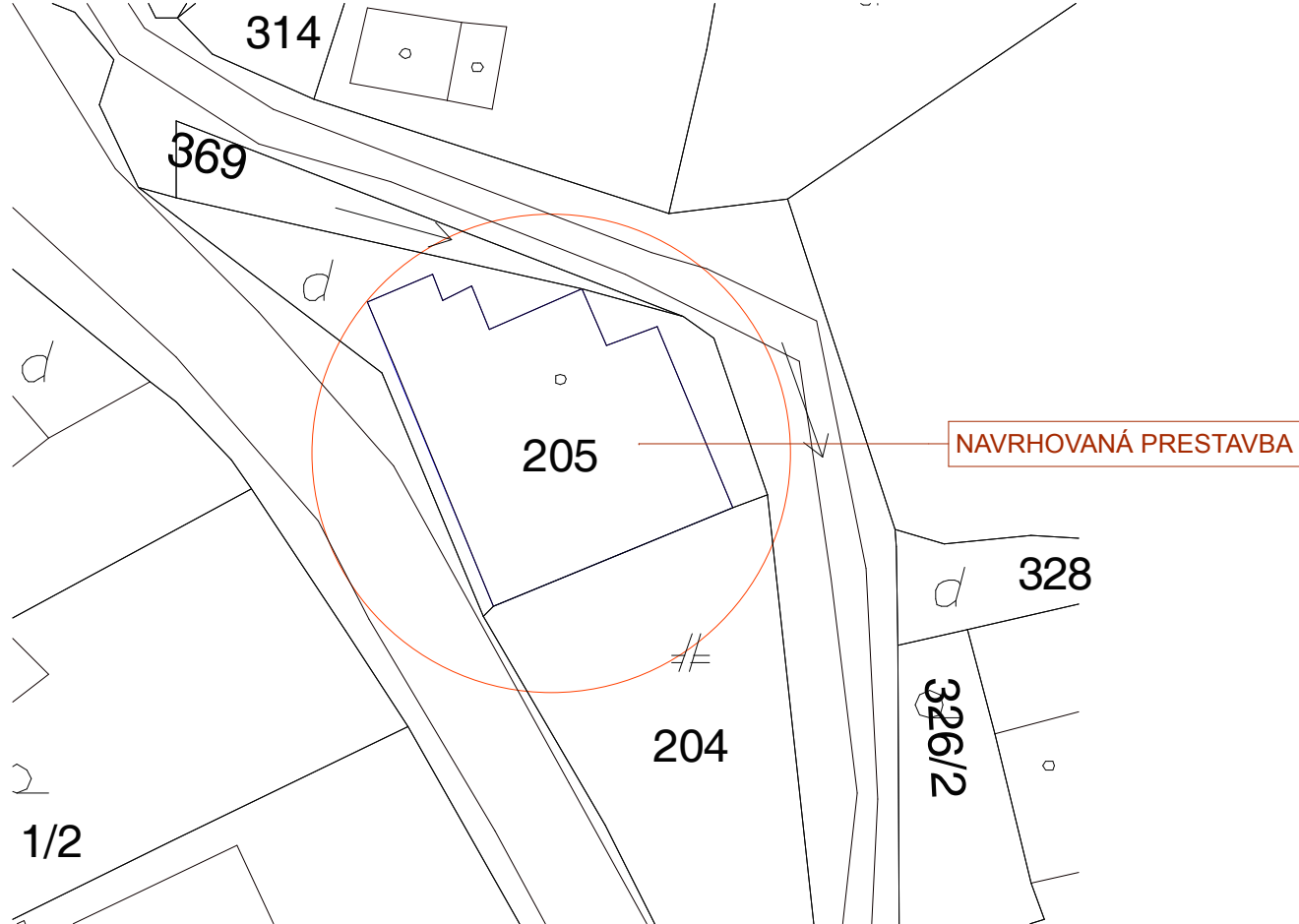


PROJEKTANT:	ZODPOVEDNÝ PROJEKTANT:	D.D.-ARCH s.r.o HENCOVCE 1836 09302 VRANOV NAD TOPLŤOU MOBIL:0918 683 103 drahusdvorjak@gmail.com	
ING. ARCH. D, DVORJAK	ING. ARCH. D, DVORJAK		
OBCENÝ ÚRAD: MICHALOK			
INVESTOR:	OBEC MICHALOK 64, 094 23	STUPEŇ	DSP
		FORMÁT:	2A4
NÁZOV VÝKRESU:	PRESTAVBA STRECHY KULT. DOMU A OBCNEHO ÚRADU s.č. 62	DÁTUM:	04/2017
MIESTO STAVBY:	MICHALOK 62, p.č. 205		
DRUH VÝKRESU:	PÓDORYS STRECHY- NAVRH. STAV	MIERKA:	Č.V.
		1:50	10

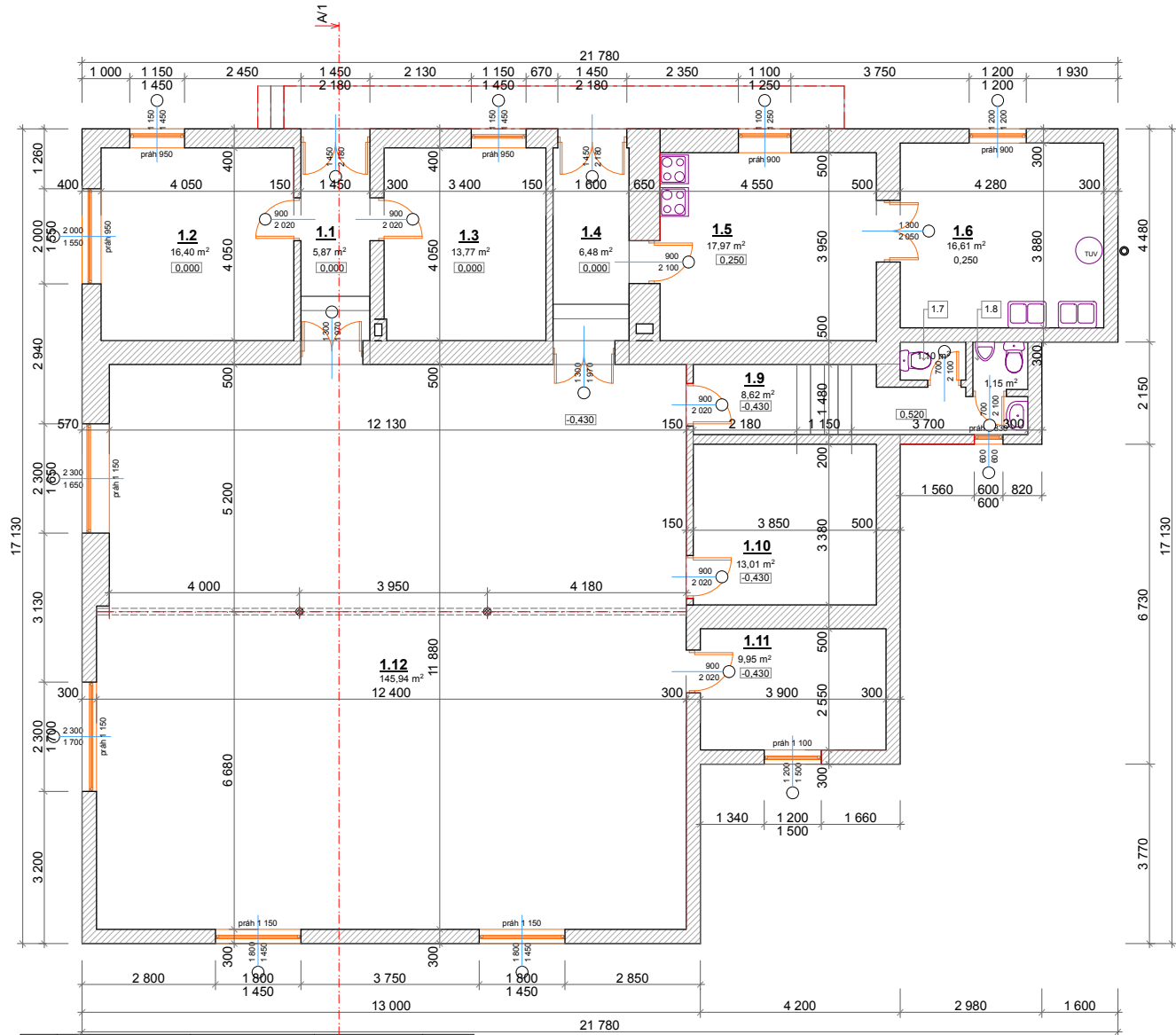


A - NAVRHOVANÁ KRYTINA Z LAKOPL. PLECHU

PROJEKTANT:	ZODPOVEDNÝ PROJEKTANT:	D.D.-ARCH s.r.o HENCOVCE 1836 09302 VRANOV NAD TOPL'OU MOBIL:0918 683 103 drahusdvorjak@gmail.com	
ING. ARCH. D, DVORJAK	ING. ARCH. D, DVORJAK		
OBEČNÝ ÚRAD: MICHALOK			
INVESTOR: OBEC MICHALOK 64, 094 23	STUPEŇ: DSP	FORMÁT: 2A4	
NÁZOV VÝKRESU: PRESTAVBA STRECHY KULT. DOMU A OBEČNEHO ÚRADU s.č. 62	Miesto stavby: MICHALOK 62, p.č. 205	DÁTUM: 04/2017	
DRUH VÝKRESU: POHĽADY- NAVRH. STAV	MIERKA: 1:125	Č.V. 11	

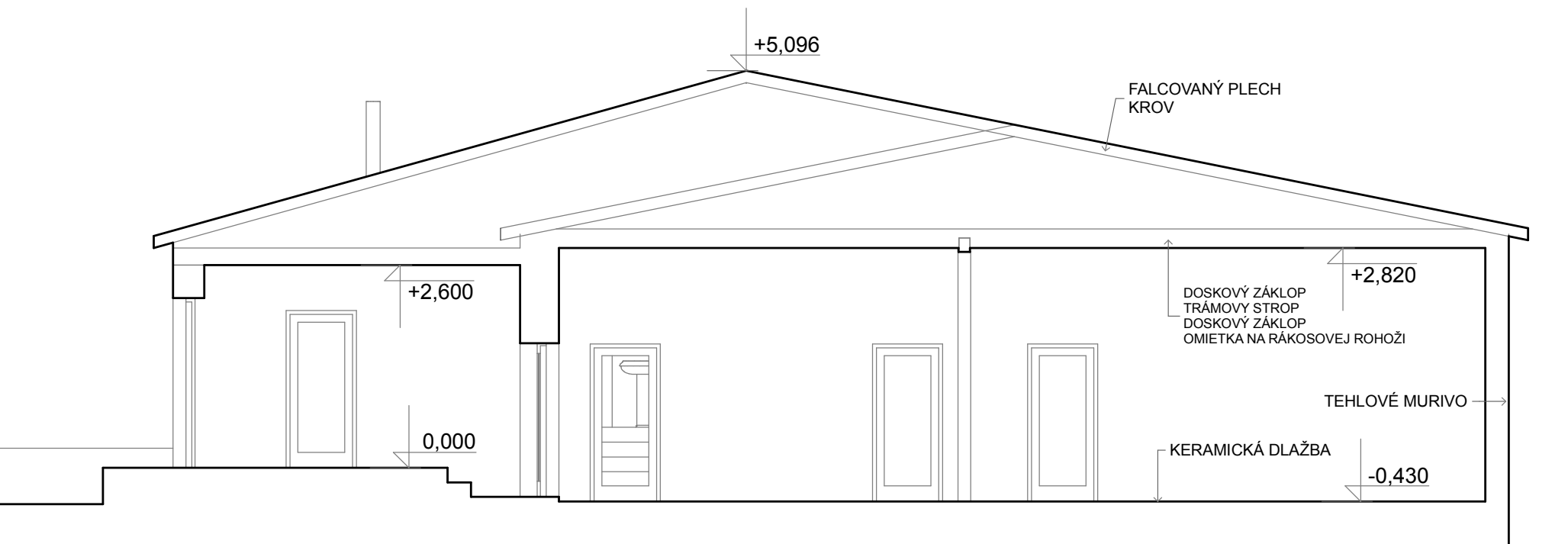


PROJEKTANT:	ZODPOVEDNÝ PROJEKTANT:	D.D.-ARCH s.r.o HENCOVCE 1836 09302 VRANOV NAD TOPLĽOU MOBIL:0918 683 103 drahusdvorjak@gmail.com	
ING. ARCH. D, DVORJAK	ING. ARCH. D, DVORJAK		
OBECNÝ ÚRAD: MICHALOK			
INVESTOR: OBEC MICHALOK 64, 094 23	STUPEŇ	DSP	
	FORMÁT:	2A4	
NÁZOV VÝKRESU: PRESTAVBA STRECHY KULT. DOMU A OBECNEHO ÚRADU s.č. 62	DÁTUM:	04/2017	
MIESTO STAVBY: MICHALOK 62, p.č. 205			
DRUH VÝKRESU: SITUÁCIA	MIERKA: 1:500	Č.V.	1

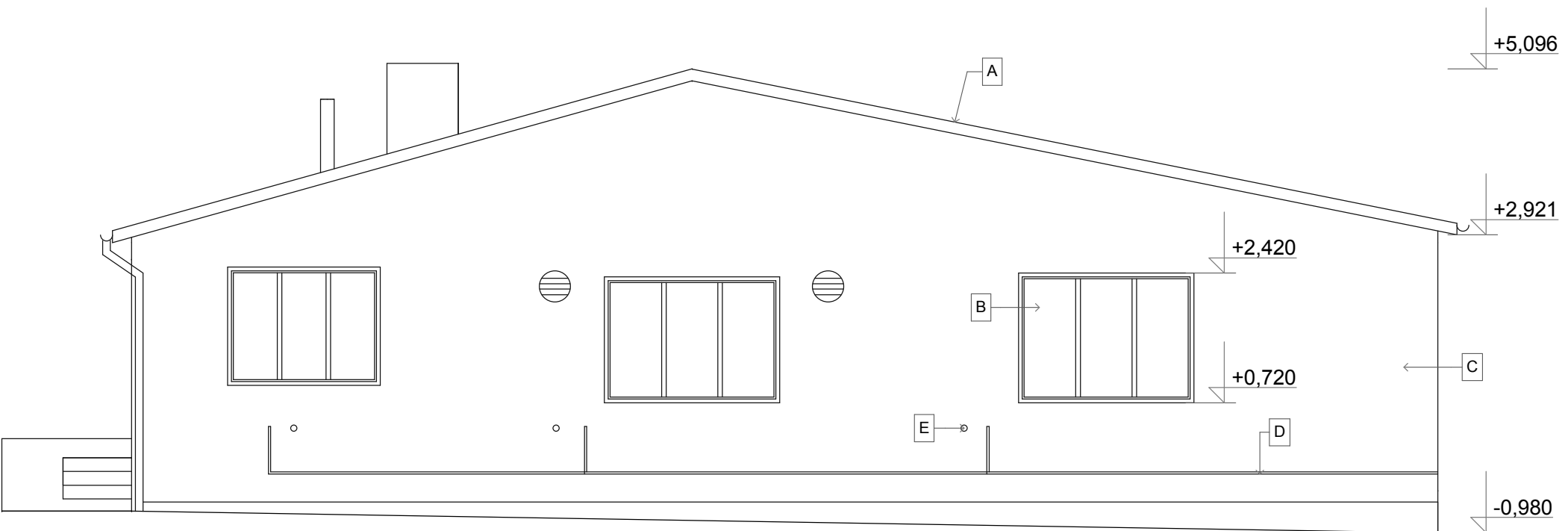


Č.M	NÁZOV MIESTN.	PODLAHA	STĚNA	m ²
1.01	VSTUPNÁ CHODBA	KER. DLÁŽBA	OMIETKA	5,87
1.02	KANCELÁRIA	LAMINÁTOVÁ PODLAHA	OMIETKA	16,4
1.03	KANCELÁRIA	LAMINÁTOVÁ PODLAHA	OMIETKA	13,77
1.04	VSTUPNÁ CHODBA	KER. DLÁŽBA	OMIETKA	6,48
1.05	KUCHYŇA	KER. DLÁŽBA	OMIETKA	17,97
1.06	KUCHYŇA	KER. DLÁŽBA	OMIETKA	16,61
1.07	WC - ŽENY	KER. DLÁŽBA	OMIETKA/ KER. OBKLAD	1,1
1.08	WC - MUŽI	KER. DLÁŽBA	OMIETKA/ KER. OBKLAD	1,15
1.09	CHODBA	KER. DLÁŽBA	OMIETKA	8,62
1.10	SKLAD	KER. DLÁŽBA	OMIETKA	13,01
1.11	SKLAD	KER. DLÁŽBA	OMIETKA	9,95
1.12	VIACÚ ČELOVÁ SÁLA	KER. DLÁŽBA	OMIETKA	145,94

PROJEKTANT:	ZODPOVEDNÝ PROJEKTANT:	D.D.-ARCH s.r.o HENCOVCE 1836 09302 VRANOV NAD TOPLŤOU MOBIL:0918 683 103 drahusdvorjak@gmail.com	
ING. ARCH. D. DVORJAK	ING. ARCH. D. DVORJAK		
OBEČNÝ ÚRAD: MICHALOK		STUPEŇ:	DSP
INVESTOR: OBEC MICHALOK 64, 094 23		FORMÁT:	3A4
NÁZOV VÝKRESU: PRESTAVBA STRECHY KULT. DOMU A OBEČNEHO ÚRADU s.č. 62		DÁTUM:	04/2017
Miesto STAVBY: MICHALOK 62, p.č. 205		MIERKA:	1:75
DRUH VÝKRESU: PÓDORYS - PÓVODNÝ STAV		Č.V.	2



PROJEKTANT:	ZODPOVEDNÝ PROJEKTANT:	D.D.-ARCH s.r.o HENCOVCE 1836 09302 VRANOV NAD TOPLĽOU MOBIL:0918 683 103 drahusdvorjak@gmail.com	
ING. ARCH. D, DVORJAK	ING. ARCH. D, DVORJAK		
OBECNÝ ÚRAD: MICHALOK			
INVESTOR: OBEC MICHALOK 64, 094 23	STUPEŇ	DSP	
NÁZOV VÝKRESU: PRESTAVBA STRECHY KULT. DOMU A OBECNEHO ÚRADU s.č. 62	FORMÁT:	1A4	
MIESTO STAVBY: MICHALOK 62, p.č. 205	DÁTUM:	04/2017	
DRUH VÝKRESU: REZ A1 - PÓVODNÝ STAV	MIERKA: 1:75	Č.V. 3	

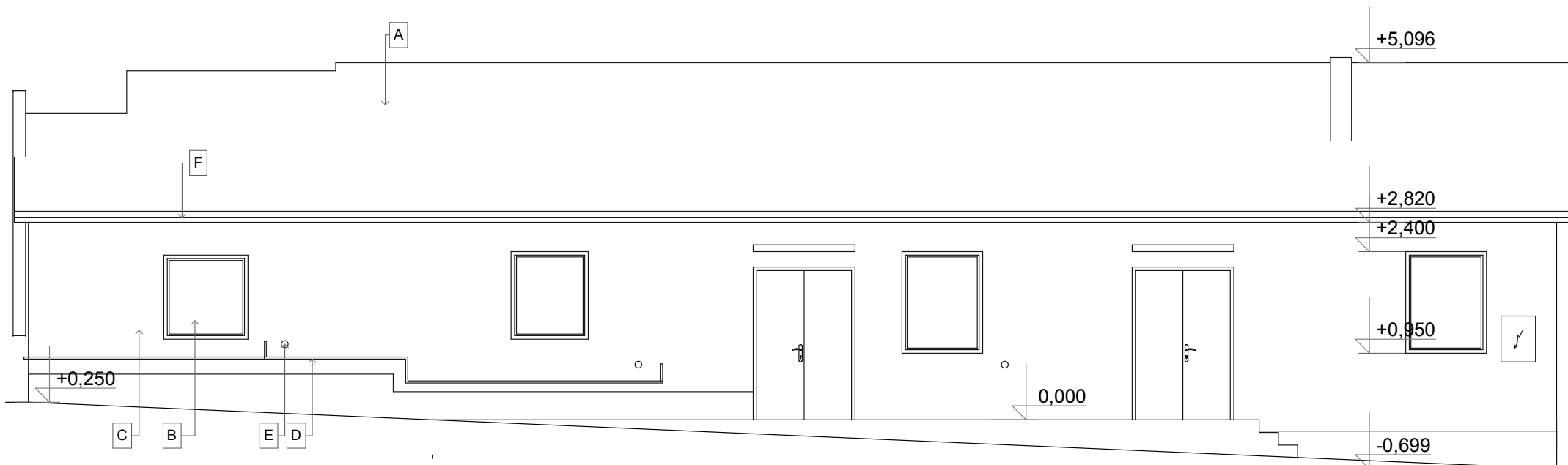


- A - FALCOVANÝ PLECH
- B - PLAST. OKNA A DVERE IZOL. 2-SKLO
- C - OMIETKA
- D - OPZ
- E - DYMOVOD PODOKENNÉHO TOPIDLA

PROJEKTANT:	ZODPOVEDNÝ PROJEKTANT:	D.D.-ARCH s.r.o HENCOVCE 1836 09302 VRANOV NAD TOPL'OU MOBIL:0918 683 103 drahusdvorjak@gmail.com	
ING. ARCH. D, DVORJAK	ING. ARCH. D, DVORJAK		
OBECNÝ ÚRAD: MICHALOK			
INVESTOR: OBEC MICHALOK 64, 094 23	STUPEŇ	DSP	
NÁZOV VÝKRESU: PRESTAVBA STRECHY KULT. DOMU A OBECNEHO ÚRADU s.č. 62	FORMÁT:	1A4	
MIESTO STAVBY: MICHALOK 62, p.č. 205	DÁTUM:	04/2017	
DRUH VÝKRESU: POHL'AD PRAVÝ	MIERKA:	1:75	Č.V. 4



PROJEKTANT:	ZODPOVEDNÝ PROJEKTANT:	D.D.-ARCH s.r.o HENCOVCE 1836 09302 VRANOV NAD TOPL'OU MOBIL:0918 683 103 drahusdvorjak@gmail.com	
ING. ARCH. D, DVORJAK	ING. ARCH. D, DVORJAK		
OBEČNÝ ÚRAD: MICHALOK			
INVESTOR: OBEC MICHALOK 64, 094 23	STUPEŇ: DSP	FORMÁT: 1A4	
NÁZOV VÝKRESU: PRESTAVBA STRECHY KULT. DOMU A OBEČNEHO ÚRADU s.č. 62	DÁTUM: 04/2017		
MIESTO STAVBY: MICHALOK 62, p.č. 205	MIERKA: 1:75	Č.v. 5	
DRUH VÝKRESU: POHL'AD ZADNÝ			



- A - FALCOVANÝ PLECH
 B - PLAST. OKNA A DVERE IZOL. 2-SKLO
 C - OMIETKA
 D - OPZ
 E - DYMOVOD PODOKENNÉHO TOPIDLA
 F - ŽĽABY A ZVODY

PROJEKTANT:	ZODPOVEDNÝ PROJEKTANT:	D.D.-ARCH s.r.o HENCOVCE 1836 09302 VRANOV NAD TOPL'OU MOBIL:0918 683 103 drahusdvorjak@gmail.com	
ING. ARCH. D, DVORJAK	ING. ARCH. D, DVORJAK		
OBECNÝ ÚRAD: MICHALOK			
INVESTOR:	OBEC MICHALOK 64, 094 23	STUPEŇ	DSP
		FORMÁT:	1A4
NÁZOV VÝKRESU:	PRESTAVBA STRECHY KULT. DOMU A OBECNEHO ÚRADU s.č. 62	DÁTUM:	04/2017
MIESTO STAVBY:	MICHALOK 62, p.č. 205	MIERKA:	1:75
DRUH VÝKRESU:	POHĽAD ČELNÝ	Č.V.	6

existujúce dva vstupy. Z južnej strany je spevnená plocha z asfaltového krytu. Zo severnej a východnej strany je teleso potoka.

Stavba je založená na základových pásoch. Steny sú murované z tehlového muriva v kombinácii z kameňom v rôznych hrúbkach. Strop je drevený trámový, bez zateplenia, krov je sedlového tvaru, krytina je falcovaný plech. Okná a dvere sú plastové – biele (z izolačným dvojsklom). Vykurovanie je riešené plyn. podokennými vykurovacími topidlami (gamatky). Opz je vedené po fasáde, žľaby a zvody sú plechové. Podlaha je keramická a laminátová.

Zdôvodnenie stavby

Krytina stavby je poškodená (korózia plechu), zateká a následne je znehodnotená izolácia a podhlady, časť krovu pri okape je napadnutá hnilobou.

Navrhovaný stav

Demontuje sa pôvodná krytina a drevený krov

Zrealizuje sa železobetónový veniec na ktorý sa osadí nový – vazníkový drevený krov. Krytina je navrhovaná ľahká – lakoplastovaný plech. Žľaby a zvody sú z lakopl. plechu. Štítové steny sa domurujú z porobetónových tvárnic. V časti stavby je existujúci žb strop ktorý zostane zachovaný a na ktorý sa položí tepelná izolácia z minerálnej vlny. V časti stavby kde bude demontovaný podhľad (viacúčelová sála..) sa v mieste spodnej pásnice vazníka osadí tep. izolácia z minerálnej vlny hr. 30cm, parozábrana a sadrokartón (typ sadr. – diel pož. ochr.) na oceľovom rošte.

Zhotoviteľ stavby:

Bude vybraný na základe výberového konania.

Vplyv na okolie počas užívania stavby

Navrhovaná stavba nie je zdrojom trvalého ani dočasného znečistenia.

Hluk a vibrácie

V objekte nebudú inštalované zariadenia, ktoré by zaťažovali okolie hlukom.

Starostlivosť o bezpečnosť práce a technických zariadení

Navrhovaná funkcia stavby nevyžaduje zvláštne opatrenia, bezpečnostné pásmo bude viditeľne vyznačené. Pre užívanie navrhovaných štandardných technických zariadení platia obvykle postupy v zmysle všeobecných zásad a užívateľských pokynov výrobcov /el. rozvádzače.../.

Riešenie požiarnej ochrany

Posúdenie protipožiarnej bezpečnosti stavby je spracované v zmysle vyhlášky MV SR č. 94/2004 Z.z. a STN a predpisov z odboru ochrany pred požiarmi platnými v dobe spracovania.

Základná koncepcia protikoróznej ochrany

Bude predmetom štandardného riešenia priamo pri realizácii.

Stanovenie ochranných pásiem

Jednotlivé funkcie stavby a jej technické zariadenie nevyžadujú žiadne ochranné pásmo. Pre súběhy a križenie inžinierskych sietí platí STN 73 6005.

Koordinácia výstavby

V priebehu realizácie predmetnej stavby nie je súběžne vo väzbe na priestor staveniska realizovaná iná stavba.

Odpady:

Počas výstavby:

Investičnou akciou sa neporuší stav životného prostredia v navrhovanej lokalite mesta, návrh nemá negatívny vplyv na životné prostredie ani zdravie ľudí. Kategorizáciu odpadov ustanovuje katalóg odpadov v. 365/2015 (Ministerstvo životného prostredia Slovenskej republiky podľa § 105 ods. 3 písm. b) zákona č. 79/2015 Z. z. o odpadoch a o zmene a doplnení niektorých zákonov)

Nakladanie s odpadmi bude riešené v súlade s platnou legislatívou, kde princípmi bude:

- a) predchádzanie vzniku odpadu,
- b) príprava na opätovné použitie
- c) recyklácia,
- d) iné zhodnocovanie, napríklad energetické zhodnocovanie,
- e) zneškodňovanie.

Počas výstavby:

Komunálny odpad produkovaný pracovníkmi stavby bude zneškodnený zmluvným partnerom. Zneškodňovanie všetkých vzniknutých odpadov bude zabezpečované zmluvným spôsobom. Zvyšky stavebného železa alebo znehodnoteného železného konštrukcie budú počas výstavby odváňané do zariadenia na zber odpadov.

Odpady, vznikajúce pri realizácii stavby

Číslo skupiny, podskupiny a druhu odpadu

15 01 10	- obaly obsahujúce zvyšky nebezpečných látok alebo kontaminované nebezpečnými látkami	N
15 02 02	- absorbenty, filtr. materiály vrátane olejových filtrov inak nešpecifikované, handry na čistenie, ochranné odevy kontaminované nebezpečnými látkami	N
17 01 07	- zmesi betónu, tehál, obkladačiek, dlaždíc a keramiky iné	
	Ako uvedené v 17 01 06	O
17 02 01	drevo	O
17 02 02	- sklo	O
17 04 05	- železo a ocel	O
17 09 04	- zmiešané odpady zo stavieb a demolácii iné ako 17 09 01,02,03	O
20 03 01	- zmes komunálny odpad	O

Spôsob nakladania s odpadom.

Odpady sa budú po vzniku separovať podľa druhov a zhromažďovať vo vhodných nádobách, a to plastových alebo kovových. Následne budú odpady odovzdané oprávnenej organizácii na zhodnotenie, resp. zneškodnenie.

Nakladanie s komunálnym odpadom sa riadi VZN obce Michalok, resp. zákon NR SR 79/2015 Z. z. o odpadoch

Nakladanie s odpadom počas prevádzky je existujúce v súlade s platnou legislatívou.

Vplyvy na prírodné prostredie

Vplyvy na horninové prostredie a reliéf

Potenciálnym zdrojom znečistenia horninového prostredia môžu byť havarijné situácie (únik ropných látok zo stavebných mechanizmov alebo prevádzkových automobilov, nesprávna manipulácia s odpadom). Tieto negatívne vplyvy tak majú iba povahu možných rizík. Navrhovaná činnosť nebude mať negatívne vplyvy na horninové prostredie a reliéf.

Vplyvy na povrchové a podzemné vody

Navrhovaná výstavba neovplyvní hydrologické a hydrogeologické pomery dotknutého územia.

Vplyvy na pôdu

Kontaminácia pôdy sa nepredpokladá, počas výstavby aj prevádzky predstavuje takéto ovplyvnenie iba riziko, pri náhodných, havarijných situáciách (únik ropných látok a hydraulických olejov zo stavebných mechanizmov, automobilov, nesprávna manipulácia s odpadom).

Činnosť nebude mať negatívne vplyvy na kvalitu okolitej pôdy. Vplyvy zámeru na pôdu hodnotím ako nevýznamné.

Vplyvy na chránené územia

Plánovaná výstavba sa nedotkne chránených území ani ich ochranných pásiem (Zákon NR SR č.543/2002 Z.z.). Činnosťou nedôjde k narušeniu záujmov ochrany prírody a krajiny. Výstavba ani užívanie objektu nepredstavuje činnosť v území zakázanú.

Vplyvy na biotu

Výstavbou nedôjde k odstráneniu žiadnej vegetácie .

Vecné a časové väzby

Investícia je navrhovaná ako trvalá.

Predpokladaná doba výstavby je do 24 mesiacov od právoplatného stavebného povolenia a finančného krytia.

Organizácia výstavby

Dočasný a trvalý záber plôch počas výstavby

Trvalý ani dočasný záber pôdy nie je dotknutý týmto zámerom.

Zariadenie staveniska

Zariadenia staveniska bude umiestnené v oplotenom areáli s uzatvárateľnou bránou a riadeným vjazdom a výjazdom vozidiel stavby na území areálu. Prevádzka nebude obmedzená. Predpokladané vybavenie:

- Sociálne a prevádzkové zariadenie pre pracovníkov stavby
- Prenosné sklady materiálu
- Určené voľné skladovacie plochy
- Vymedzené parkovacie plochy

Neuvažuje sa s výrobnými zariadeniami. Dodávatelia pokryjú svoju spotrebu stavebného materiálu, konštrukcií zmesí z výroby a z výrobných zariadení mimo staveniska.

Objekty a zariadenia staveniska

Investor neuvažuje so spoločnými objektmi a zariadeniami. Generálny dodávateľ a zhotoviteľ si vybuduje svoje potrebné zariadenie staveniska na určenej ploche a pri ukončení svojej činnosti na stavbe toto zariadenie staveniska zlikviduje.

Zabezpečenie ochrany objektov

Areál staveniska je oplotený. Vjazd na stavenisko do areálu bude opatrený uzatvárateľnou bránou. Dočasným oplotením sa doplní miesto stavby vo verejne prístupnej časti k stavbe riešenej stavby.

Zabezpečenie prívodu vody a energií.

Územie je zabezpečené pitnou vodou, kanalizáciou a odvodnením. Prípojky plynu a NN sú existujúce.

Dopravné trasy pre presun dodávok a materiálov

Doprava a zásobovanie bude po existujúcich komunikáciách.

BOZP

Všeobecné požiadavky na BOZP určujú vyhlášky, zákony a nariadenia vlády, ktorými sa určujú požiadavky pre zaistenie bezp. práce a tech. zariadení:

- zákon o BOZP – č.124/2006Z.z o bezpečnosti a ochrane zdravia pri práci v znení
- Vyhláška č 508/2005Z.z na zaistenie bezp. a ochrany zdravia pri práci a bezp. tech. zariadení
- Vyhl. o poskytovaní osobných ochr. prac. Prostriedkov – vyhl. Min. práce,soc. veci a rodinny SR č.377/1996Z.z o poskyt. Ochr. pracovných prostriedkov.
- Nariadenie vlády č.396/2006Z.z o minimálnych bezp. a zdravotných požiadavkách na stavenisko
- Nariadenie vlády č.40/2002Z.z o ochrane zdravia pred hlukom a vibráciami.
- Vyhláška SUBP a SBU č. 147/2013Zb. o bezp. Práce a tech. zar. pri stavebných prácach.
- Zákon č 272/1994Z.z. o ochrane zdravia ľudí v znení zákona č. 470/2000Z.z.
- Zákon č.314/2001Z.z. o ochrane pred požiarmi
- Vyhl.č 288/2004 Z.z. MV SR a súvisiace STN, ktorou sa ustanovujú tech. požiadavky na požiarňú bezp. pri výstavbe a pri užívaní stavieb
- Nariadenie vládySR č.387/2006Z.z o požiadavke na zaistenie bezp. a zdravotného označenia pri práci.

Investičné náklady

Náklad stavby je spracovaný v samostatnej časti PD.

Záver

Projektová dokumentácia je vyhotovená pre účely vydania stavebného povolenia a nenahrádza dokumentáciu pre realizáciu stavby.

04/2017

vypracoval: Ing. arch. Drahomír Dvorjak